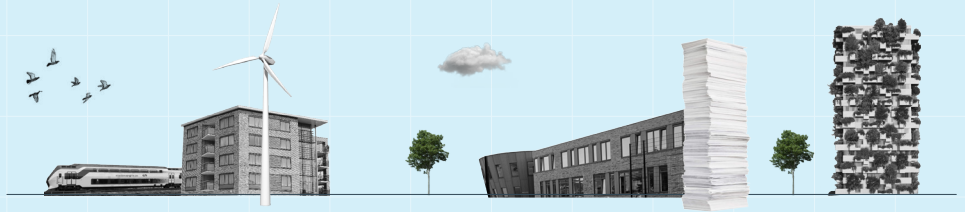


# Resultaat 1-meting

Voor BNG Bank is het maken van maatschappelijke impact de drijfveer voor alles wat we doen. We meten de impact via onderstaande Sustainable Development Goals, deze sluiten aan op onze klantgroepen. De maatschappelijke effecten waaraan BNG Bank wil bijdragen zijn afgeleid van deze SDG-targets. Het maatschappelijk effect wordt gekwantificeerd door het meten van een aantal beschikbare indicatoren. Het totaal van de SDG's bepaalt de impactscore. In 2021 is de impact met 4,824 gestegen ten opzichte van 2020.

## Totale impact

4,824



SDG	Percentage	Meetbaar maatschappelijk effect	Percentage maatschappelijk effect	Toelichting
<b>3</b> GOEDE BEZONDRHEID EN WELZIJN 	<b>0,130</b> 	Het verbeteren van de luchtkwaliteit	<b>0,121</b>	<ul style="list-style-type: none"> <li>- Minder wegverkeer en minder consumentenvuurwerk door COVID-19.</li> <li>- Strengere regels voor sfeerverwarming.</li> <li>- Toename in gebruik van handdesinfectiemiddelen.</li> </ul>
		Toegankelijkheid van de zorg vergroten	<b>0,009</b>	<ul style="list-style-type: none"> <li>- Bereikbaarheid van ziekenhuizen in standhouden.</li> </ul>
<b>4</b> KWALITEITS-ONDERWIJS 	<b>0,221</b> 	Het verbeteren of vernieuwen van onderwijsgebouwen	<b>0,221</b>	<ul style="list-style-type: none"> <li>- Het programma frisse scholen zorgt er voor dat scholen aan de slag gaan met het binnenklimaat en met energiebesparende maatregelen.</li> </ul>
		Afname energieverbruik van huurwoningen, onderwijsinstellingen en zorginstellingen	<b>0,043</b>	<ul style="list-style-type: none"> <li>- Veel aandacht voor de energietransitie in alle sectoren.</li> </ul>
<b>7</b> BETAALBARE EN DUURZAME ENERGIE 	<b>1,757</b> 	Toename aantal huishoudens die gebruikmaken van hernieuwbare energie	<b>1,715</b>	<ul style="list-style-type: none"> <li>- Veel aandacht voor de energietransitie in alle sectoren.</li> </ul>
		Toename van betaalbare huurwoningen	<b>-0,031</b>	<ul style="list-style-type: none"> <li>- Op dit moment verhuizen er niet veel mensen.</li> <li>- Er zijn te weinig huizen beschikbaar, dit belemmert doorstroming en mensen blijven daardoor langer in hetzelfde huis wonen.</li> </ul>
<b>11</b> DUURZAME STEDEN EN GEMEENSCHAPPEN 	<b>2,857</b> 	Toename van het aantal woningen	<b>0,508</b>	<ul style="list-style-type: none"> <li>- Door de verhoogde aandacht voor het woningtekort worden er de komende jaren in Nederland meer huizen bijgebouwd.</li> </ul>
		Adequate en veilige huisvesting	<b>0,625</b>	<ul style="list-style-type: none"> <li>- Veel aandacht voor het leefbaar houden van woonwijken.</li> <li>- Veel aandacht voor verbetering van de woningkwaliteit doormiddel van isoleren en onderhoud.</li> </ul>
<b>13</b> KLIMAATACHTIE 	<b>-0,141</b> 	Toename van duurzaam openbaar vervoer	<b>1,790</b>	<ul style="list-style-type: none"> <li>- Sterke aandacht voor effecten van vervuילend (openbaar) vervoer op het klimaat.</li> </ul>
		Afname van het gemeentelijk afval	<b>-0,035</b>	<ul style="list-style-type: none"> <li>- Nieuwe protocollen van voor- en nascheiding, (sterke) aandacht voor bewustwording van afvalscheiding en consumeren.</li> </ul>
		Afname broeikasgassen van onze klanten	<b>-0,130</b>	<ul style="list-style-type: none"> <li>- Veel aandacht voor de energietransitie in alle sectoren.</li> </ul>
		Versterken van de veerkracht en het aanpassingsvermogen van inwoners	<b>-0,011</b>	<ul style="list-style-type: none"> <li>- Aandacht voor de voordelige effecten van groene daken.</li> <li>- Overstroming in het zuiden van het land.</li> <li>- Aandacht voor risico en veerkracht van zowel de omgeving als de mensen.</li> </ul>