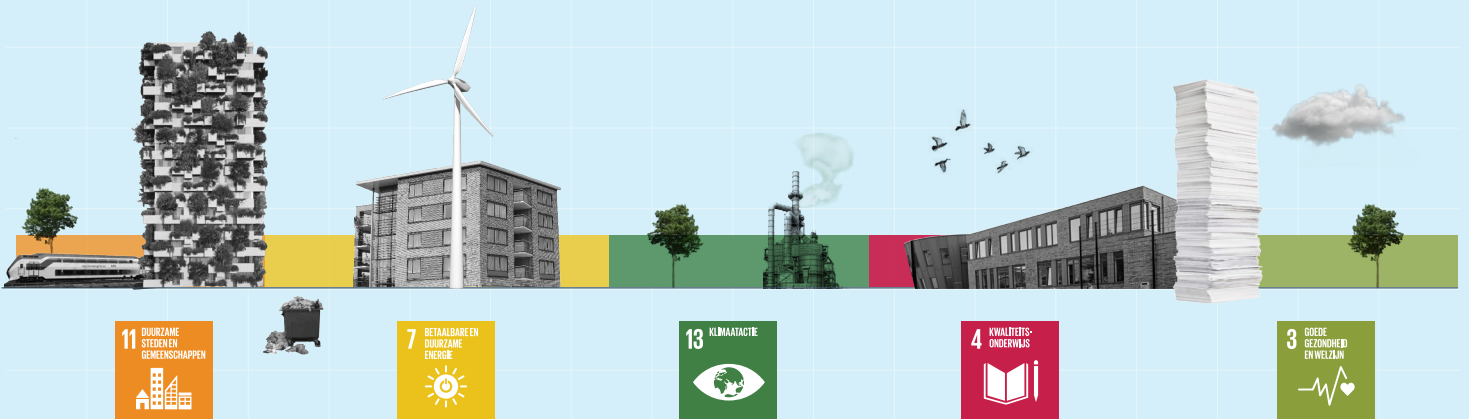


BNG Bank heeft in 2020 een ambitie uitgesproken dat zij 10% meer maatschappelijke impact wil maken in 2023 t.o.v. 2021. Om te bepalen of BNG Bank op weg is deze ambitie te halen meten we jaarlijks de impact over onze portefeuille. De 1-meting van 2021 laat zien dat er 4,824% meer impact is gemaakt ten opzichte van 2020. Dit is onder andere toe te schrijven aan de toename van het aantal

huishoudens dat gebruik maakt van hernieuwbare energie en de toename van gebruik duurzaam openbaar vervoer. Zowel de 1-meting als de 0-meting vind je terug in onderstaande tabel. De impactscore per SDG met daarbij het resultaat per maatschappelijk effect en de nodige toelichting staat in het document [Resultaat 1-meting](#).



1-meting indicatoren

Toename woningvoorraad in gemeenten	Elektriciteitsverbruik corporatiewoningen	CO ₂ -emissies gemeenten	Investering in gebouwen en terreinen	Emissie stikstofoxiden
7,92 miljoen woningen ▲ 7,84 miljoen woningen	4,52 miljard kWh ▲ 4,49 miljard kWh	6,68 miljoen Ton CO₂-eq ▲ 6,10 miljoen Ton CO ₂ -eq	168,02 miljoen euro ▲ 129,36 miljoen euro	231,24 miljoen kg ▼ 247,06 miljoen kg
Gemiddelde wachttijd voor (sociale) huurwoning	Gasverbruik corporatiewoningen	CO ₂ -emissies woningcorporaties		Emissie fijnstof PM 2,5
- 75,6 maanden	1,81 miljard kWh ● 1,81 miljard kWh	5,13 miljoen Ton CO₂-eq ▼ 5,16 miljoen Ton CO ₂ -eq		15,13 miljoen kg ▼ 16,30 miljoen kg
Toewijzingen binnen inkomensgrenzen	Elektriciteitsverbruik onderwijsinstellingen	CO ₂ -emissies onderwijsinstellingen		Emissie fijnstof PM 10
69,36% ▼ 71,99%	149,46 miljoen kWh ▼ 173,32 miljoen kWh	174.307 Ton CO₂-eq ▲ 158.876 Ton CO ₂ -eq		27,53 miljoen kg ▼ 29,30 miljoen kg
Match voorraad (DaEB) en doelgroep huurtoeslag	Elektriciteitsverbruik zorginstellingen	CO ₂ -emissies zorginstellingen		Emissie NMVOS
83,54% ▲ 83,06%	1,33 miljard kWh ▼ 1,35 miljard kWh	1,93 miljoen Ton CO₂-eq ▲ 1,88 miljoen Ton CO ₂ -eq		270,61 miljoen kg ▲ 237,83 miljoen kg
Scheefhuur	Opgewekte hernieuwbare warmte in gemeenteportefeuille	Groene daken - percentage dak oppervlakte		Gemiddelde wachttijd buiten Treeknorm: GGZ-instellingen
25,56% ▲ 24,23%	62,33 Terajoule ▲ 59,67 Terajoule	0,98% ▲ 0,96%		16,6 weken ▲ 15,4 weken
Toename woningvoorraad in portefeuille woningcorporaties	Opgewekte hernieuwbare energie in gemeenteportefeuille	Overstromingsrisico aantal getroffen inwoners per hectare		Gemiddelde wachttijd buiten Treeknorm: ziekenhuizen en poliklinieken
2,06 miljoen woningen ▲ 1,94 miljoen woningen	162,44 miljoen Terajoule ▲ 146,06 miljoen Terajoule	0,63 inwoners ▲ 0,62 inwoners		34,8 dagen ▲ 33,5 dagen
Betaalbare huurwoningen in portefeuille woningcorporaties	Gasverbruik onderwijsinstellingen			Aantal wachtenden buiten Treeknorm: verpleeghuizen
81,10% ▼ 83,18%	64,22 miljoen m³ ▲ 55,97 miljoen m ³			17.455 wachtenden ▲ 11.931 wachtenden
Huishoudelijk gescheiden afval	Gasverbruik zorginstellingen			
68,42 miljard kg ▲ 67,68 miljard kg	611,78 miljoen m³ ▼ 612,34 miljoen m ³			
Huishoudelijk restafval	Opgewekte hernieuwbare elektriciteit in gemeenteportefeuille			
3,46 miljard kg ● 3,46 miljard kg	21,12 miljard kWh ▲ 15,04 miljard kWh			
Mensen met toegang OV	Vermogen zonnestroom per inwoner			
12,62 miljoen mensen ▲ 11,18 miljoen mensen	354.660 WP/inwoner ▲ 268.502 WP/inwoner			
Emissievrije bussen	Woningcorporatiewoningen met zonnepanelen			
25,0% ▲ 16,4%	29,25% 29,25%			
Openbaar groen percentage van het oppervlak				
- 43,27%				

Legenda

Bovenste cijfer/dikgedrukt: 1-meting

Onderste cijfer/regulier gedrukt: 0-meting

- ▲ Groene pijlen omhoog: stijging met positief effect op het doel
- ▼ Groene pijlen omlaag: daling met positief effect op het doel
- Grijs cirkel: percentage is gelijk gebleven
- ▲ Rode pijlen omhoog: stijging met negatief effect op het doel
- ▼ Rode pijlen omlaag: daling met negatief effect op het doel